

A photograph of a business meeting in progress. Several people are seated around a table, looking at a tablet displaying a bar chart and a line graph. The scene is dimly lit with a blue color cast. A semi-transparent blue box is overlaid on the right side of the image, containing the title text.

Plano de Negócios 2024

INFRA S.A.

www.infrasa.gov.br

Presidência da República

Luiz Inácio Lula da Silva – Presidente

Ministério dos Transportes

José Renan Vasconcelos Calheiros Filho – Ministro de Estado dos Transportes

Conselho de Administração

Antonio Mathias Nogueira Moreira – Presidente do Conselho de Administração

Claudia Tavares Fernandes – Representante do Ministério da Fazenda

Daniela Salomão Gorayeb – Representante do Ministério da Gestão e da Inovação em Serviços Públicos

Fernando Aldeia Loureiro – Representante dos Empregados

Helena Mulim Venceslau – Representante do Ministério dos Transportes

Diretoria Executiva

Jorge Luiz Macedo Bastos – Diretor-Presidente

Elisabeth Braga – Diretora de Administração e Finanças

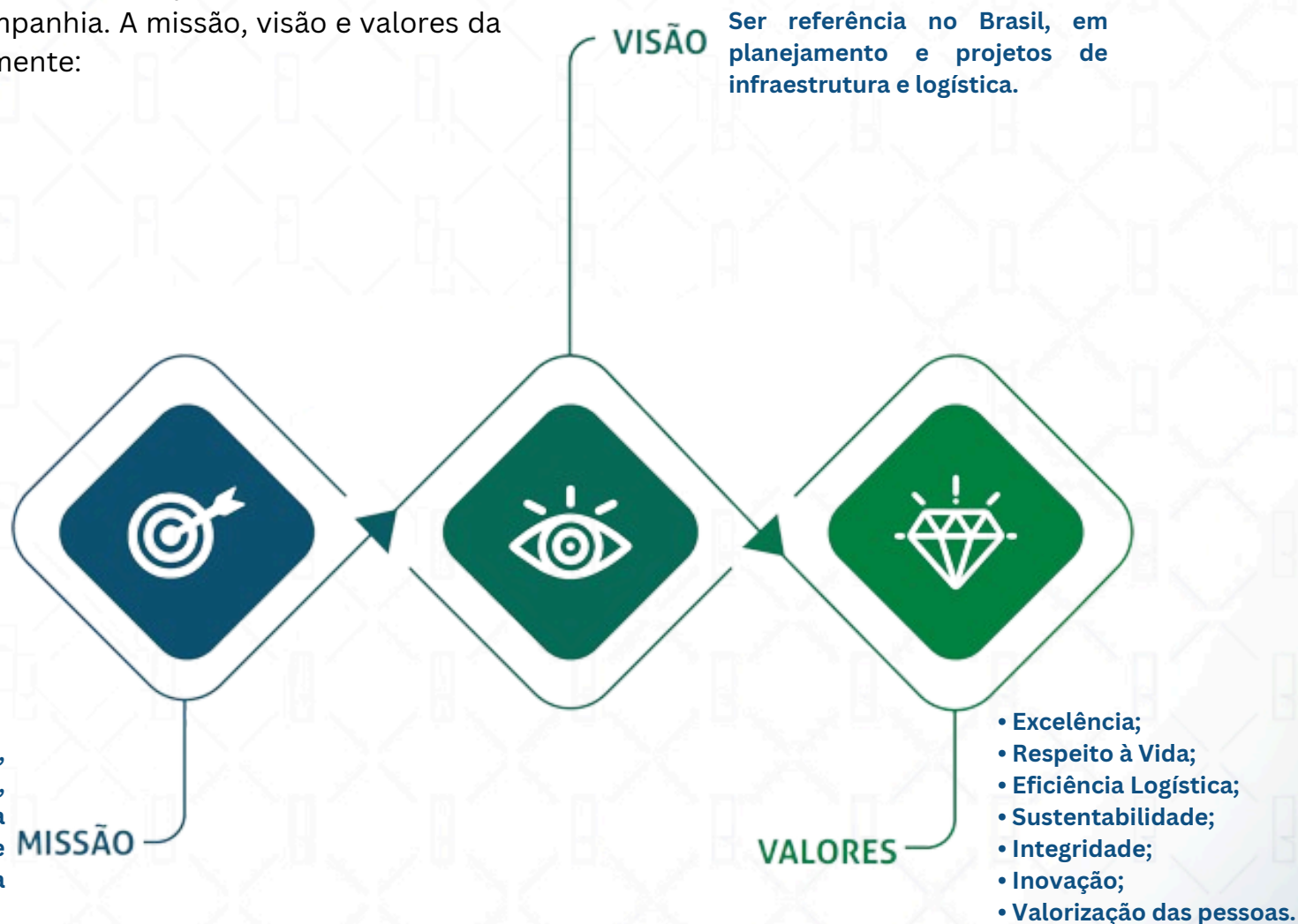
Marcelo Vinaud – Diretor de Mercado e Inovação

Cristiano Della Giustina – Diretor de Planejamento

André Luís Ludolfo da Silva – Diretor de Empreendimentos

Direcionadores estratégicos

O portfólio de projetos da Infra S.A. é o meio para o alcance da missão e visão institucional, dividido em linhas de atuação nas quais se desdobram serviços desenvolvidos e comercializados pela Companhia. A missão, visão e valores da Infra S.A. são, respectivamente:



Mapa estratégico 2023 - 2027

O Mapa Estratégico representa visualmente os objetivos a serem perseguidos, de modo a alcançar a missão e a visão Institucional.

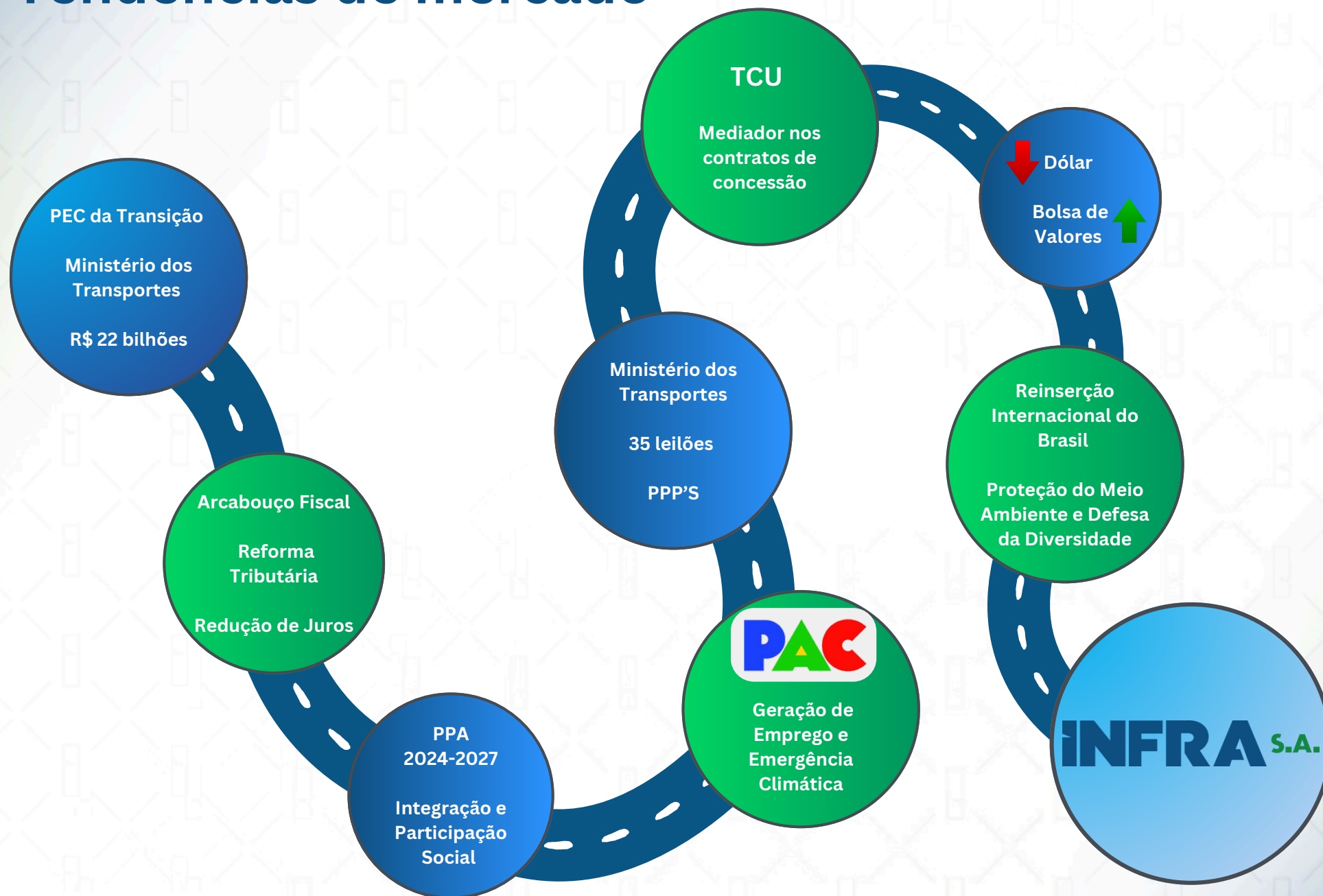
MISSÃO: Planejar, projetar e executar, de forma eficiente, sustentável e inovadora, a infraestrutura de transporte e logística do Brasil buscando a melhoria de vida das pessoas.

VISÃO: Ser referência no Brasil, em planejamento e projetos de infraestrutura logística.

VALORES: EXCELÊNCIA – RESPEITO À VIDA – EFICIÊNCIA LOGÍSTICA – SUSTENTABILIDADE – INTEGRIDADE – INOVAÇÃO – VALORIZAÇÃO DAS PESSOAS



Tendências de mercado



O Brasil recupera sua capacidade de investimento por meio de medidas estratégicas, adotadas pelo governo e autoridades econômicas, para estimular o aumento da produção, do emprego, do investimento e, conseqüentemente, da atividade econômica em geral. As políticas estão sendo implementadas e visam criar condições favoráveis para que a economia cresça de maneira sustentável a longo prazo.

A PEC da Transição foi a primeira iniciativa implementada que trouxe um impacto positivo na infraestrutura do país. Sua aprovação viabilizou um “naco” de recursos orçamentários para investimentos, garantindo ao Ministério dos Transportes 22 bilhões de reais no ano de 2023. Esse recurso poderá ser aplicado na melhoria do nível de condições dos serviços de transportes, por meio de atração do capital privado em parceria com o recurso público.

Outro estímulo foi a apresentação do arcabouço fiscal ao Congresso Nacional, com anuência de Câmara e Senado, aliada à recente aprovação da reforma tributária. Tais fatores possuem papéis importantes na dinâmica econômica do país, especialmente quando associados à redução da taxa SELIC e ao aumento da competitividade.

O arcabouço fiscal bem-estruturado, que inclui políticas fiscais responsáveis e eficientes, pode contribuir para a estabilidade macroeconômica, criando condições propícias para a redução de juros.

Simultaneamente, a reforma tributária direcionada, pode simplificar o sistema, aliviar a carga sobre empresas e estimular investimentos, resultando em maior competitividade no cenário internacional.

A redução de juros, associada a uma tributação mais justa e eficiente, pode incentivar o acesso ao crédito, impulsionar investimentos produtivos e fortalecer a atividade econômica. Pode-se ainda ter um impacto na dinâmica de redução da inflação. Essa demanda, agregada à economia aliada a um conjunto de medidas, cria um ambiente propício para que as

empresas se tornem mais competitivas, gerando benefícios tanto para o setor privado quanto para a economia como um todo.

Outra consideração refere-se à balança comercial brasileira, que registrou um superávit de US\$ 80,2 bilhões de janeiro a outubro de 2023, o que representa um aumento de 57,9% em relação ao mesmo período do ano anterior. Com esse recorde, o dólar cai sucessivamente e a bolsa de valores está em máxima.

Diante do bom cenário projetado, o Plano Plurianual (PPA) 2024-2027 foi elaborado de forma integrada com todos os Ministérios e com intensa participação social. Como direcionador estratégico, apresenta inovações, programas de duração continuada e visão coletiva sobre aspectos estratégicos para a melhora na governança e gestão de recursos públicos. O PPA 2024-2027 prevê investimentos de R\$13,3 trilhões, para alcançar 69 metas em sistema de bandas.

Dentre as prioridades previstas no PPA, a Casa Civil lançou o Novo Programa de Aceleração do Crescimento (PAC) contendo investimentos coordenados pelo governo federal, em parceria com outros setores, para acelerar o crescimento econômico e a inclusão social, gerando emprego e renda, reduzindo desigualdades, e favorecendo combate ao desmatamento e enfrentamento à emergência climática.

O Ministério dos Transporte vai gerar cerca de 50% dos investimentos previstos na carteira do Novo PAC, algo muito significativo, que também atrai o capital privado. No processo de execução, pretende-se realizar 35 leilões de ativos e diversas obras, com qualidade e previsão de execução até 2026. Para isso, a implementação de inovações no âmbito tecnológico, de planejamento, de execução de obras e modernização de contratos é fundamental.

A prática de parcerias público-privadas (PPPs), onde se compartilham responsabilidades, como os riscos e demanda, acelera as entregas e

torna o projeto mais atrativo do ponto de vista comercial. Os modelos de concessão flexível consideram a dinâmica do mercado e as mudanças nas necessidades de transporte para avaliação de inclusão de cláusulas de revisão e atualização ao longo do tempo, que otimiza a gestão de recursos e promove a qualidade dos serviços de forma adaptada.

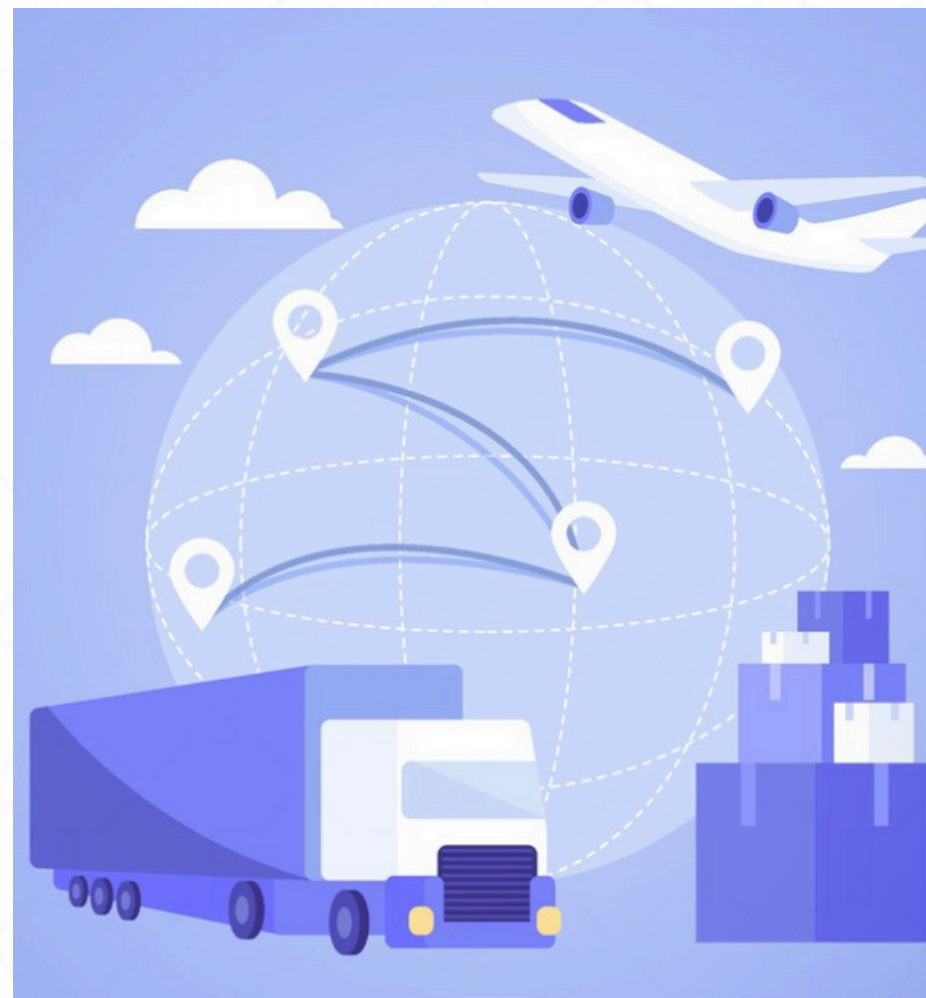
Um mediador importante nesse processo, e que busca identificar soluções que respeitem a lei e preservam o interesse público no quesito inovação contratual, é o Tribunal de Contas da União-TCU, que visa contribuir não apenas para a manutenção do equilíbrio entre os interesses públicos e privados, mas também pela garantia de que as relições sejam conduzidas de maneira transparente e alinhadas aos princípios de responsabilidade fiscal e efetividade na gestão pública.

As perspectivas para o setor de transportes apresentam desafios e oportunidades em meio a um cenário dinâmico. A agenda de reinserção internacional do Brasil, em meio a discussões mundiais, certamente ajuda o país a avançar e a receber investimentos. O Brasil está conectado com a agenda global de proteção do meio ambiente e defesa da diversidade.

Notam-se o reequilíbrio democrático e um governo mais experiente, disposto a promover avanços tecnológicos com a implementação de sistemas inteligentes e ênfase crescente na sustentabilidade. A retomada econômica impulsionará a demanda por serviços com abordagem integrada, resiliência à mudança climática e necessidade de infraestrutura moderna, em que políticas e investimentos estratégicos serão essenciais para moldar um futuro mais eficiente para o Setor.

Num cenário de economia favorável, o Setor de Transportes desempenha um papel fundamental no impulsionamento do desenvolvimento econômico. A infraestrutura de transporte é a espinha dorsal que conecta mercados, facilita o comércio e promove a eficiência logística. Nesse contexto, a INFRA S.A, uma empresa dedicada ao desenvolvimento e gestão de infraestrutura, desempenha um papel fundamental. Com sua expertise, a INFRA S.A contribui para a modernização e expansão das redes de transporte, investindo em projetos inovadores que melhoram a conectividade e a mobilidade.

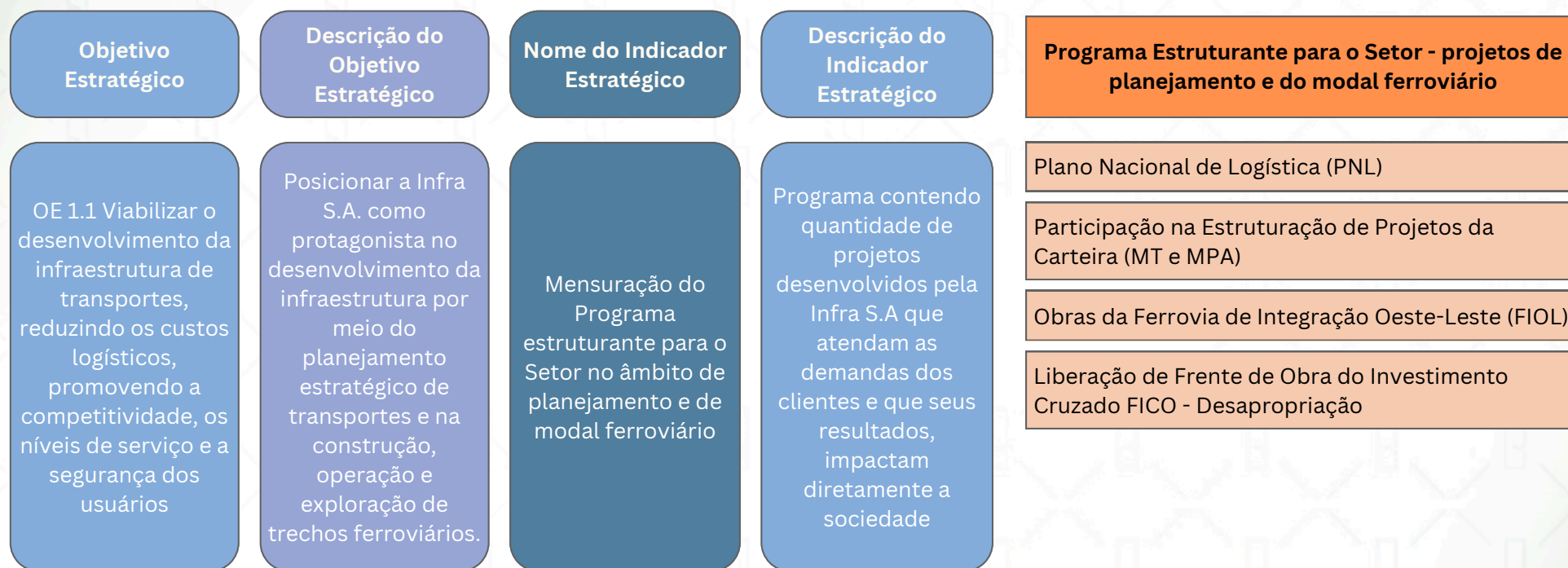
Seja por meio do planejamento ou da construção de rodovias, ferrovias ou portos, a empresa desempenha um papel estratégico na promoção da eficiência operacional e na redução dos custos de transporte, beneficiando não apenas o setor, mas toda a economia. Ao fomentar o crescimento sustentável do Setor a INFRA S.A melhora a qualidade de vida da população.



Perspectiva RESULTADOS PARA A SOCIEDADE

A Infra S.A, promove o planejamento, a estruturação de projetos e a realização de obras no Setor de Transportes obtendo credibilidade e confiança das partes relacionadas por meio do comprometimento com a excelência, ética e

responsabilidade socioambiental das entregas. Os projetos desenvolvidos pela empresa fomentam a construção de políticas públicas, relações duradouras e bem-sucedidas.



Meta do Indicador
OE 1.1

2024	2025	2026	2027
79%	82%	100%	100%

Objetivo Estratégico	Descrição do Objetivo Estratégico	Nome do Indicador Estratégico	Descrição do Indicador Estratégico
OE 1.2 Consolidar a imagem institucional visando a evolução do negócio da Infra S.A.	1.2.1 Ampliar a visibilidade da Infra S.A. para a construção de uma imagem institucional sólida e positiva perante a sociedade e parceiros institucionais	Publicação da marca Infra S.A em meios de comunicação	Trata-se de uma forma de divulgar a marca Infra S.A para ampliar a visibilidade de seus propósitos e cativar parceiros.
	1.2.2 Engajar os colaboradores no sentimento de pertencimento à missão da Instituição	Programa contendo a implementação de iniciativas de percepção de integração e sinergia na Infra S.A.	Corresponde às movimentações internas que procuram garantir maiores convergências e coerência nas ações organizacionais de forma a garantir que a Infra S.A. cumpra sua missão institucional.

Imagem Institucional
Publicações em meios de comunicação
Comunicação Corporativa
Programa de integração Institucional
Estratégia para todos
Plano de Comunicação
Plano de Integridade



Meta do Indicador OE 1.2*

2024	2025	2026	2027
68,51%	77,77%	89,77%	100%

*OE 1.2 = Média do (somatório do % de implementação de iniciativas em OE 1.1.1 e OE 1.1.2 no ano vigente/ somatório do % de implementações previstas no total de anos do PEI) *100

Objetivo Estratégico	Descrição do Objetivo Estratégico	Nome do Indicador Estratégico	Descrição do Indicador Estratégico	Programa Sustentável
OE. 1.3 Implementar e valorizar as iniciativas ambientais e sociais	Aumentar a competitividade e a eficiência da logística de transportes do Brasil, para atrair novos investimentos e gerar desenvolvimento socioeconômico sustentável	Programa voltado a gerar o mínimo de impacto ao meio ambiente e atendimento às questões sociais	Programa contendo projetos implementados pela Infra S.A que respeite o ambiente e busca fomentar o crescimento sustentável do país em função dos princípios ASG	<p>Compromissos Infra S.A com a Sustentabilidade – Agenda ASG</p> <p>Agenda de Inovação Socioambiental de Empreendimentos</p> <p>Diversidade & Inclusão</p> <p>Ouvidoria Cidadã</p> <p>Metodologias sustentáveis</p>



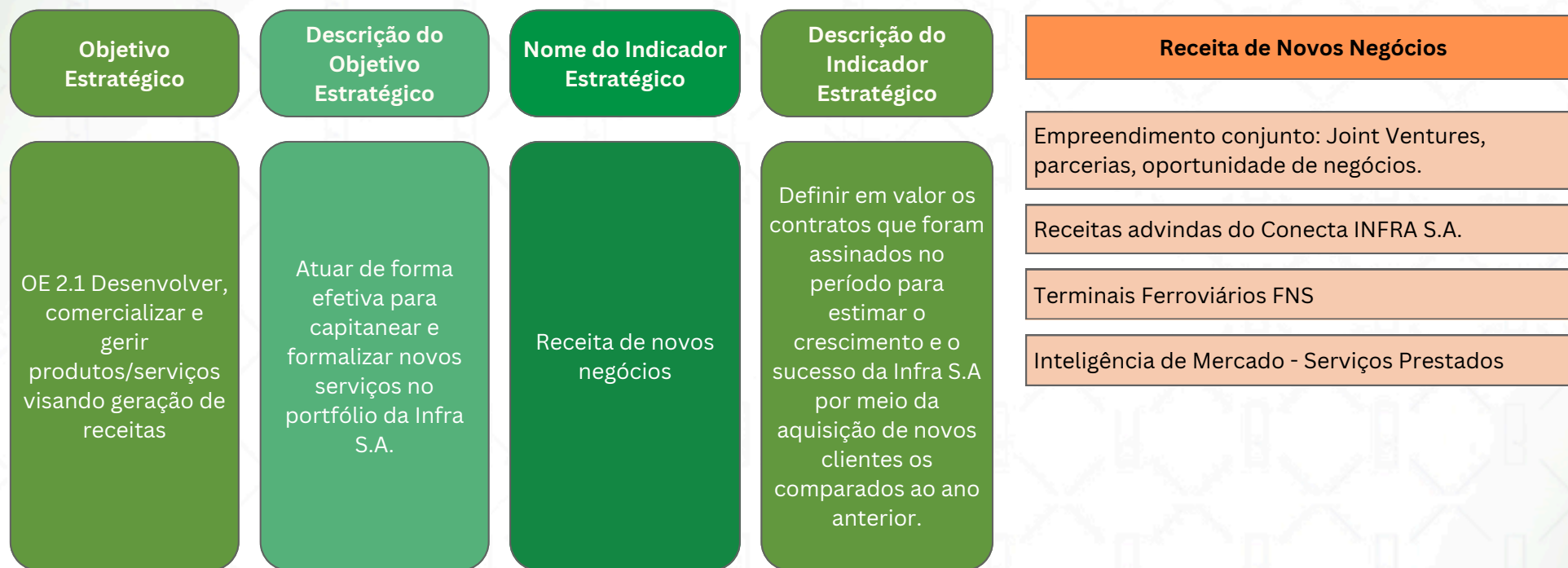
**Meta do Indicador
OE 1.3**

2024	2025	2026	2027
55%	70%	90%	100%

Perspectiva FOCO DE ATUAÇÃO

A capacidade da Infra S.A. de se destacar e prosperar está intrinsecamente ligada à sua habilidade de se manter competitiva. Para isso impulsiona a inovação, incentiva a eficiência operacional e estimula a busca constante por

melhorias. A empresa investe para enfrentar desafios e aproveitar oportunidades, consolidando sua presença em um ambiente empresarial cada vez mais concorrido.



Meta do Indicador
OE 2.1

2024	2025	2026	2027
66%	88%	100%	100%

Objetivo Estratégico	Descrição do Objetivo Estratégico	Nome do Indicador Estratégico	Descrição do Indicador Estratégico	Programa de Inovação no Setor
OE 2.2 Promover a inovação e a melhoria contínua em estudos, projetos e obras de fomento e integração modal	Entregar estudos e projetos inovadores com vistas ao impulsionar e valorizar o Setor	Programa de Inovação no Setor	Programa contendo quantidade de estudos e projetos desenvolvidos pela Infra S.A que envolvem demandados pelos clientes	Documento Eletrônico de Transporte – DT-e
				ONTL



**Meta do Indicador
OE 2.2**

2024	2025	2026	2027
86%	93%	98%	100%

Objetivo Estratégico	Descrição do Objetivo Estratégico	Nome do Indicador Estratégico	Descrição do Indicador Estratégico
OE. 2.3 Otimizar a gestão de custos e gastos	Implementar de mecanismos para controle de custos e gastos na Infra S.A.	Programa contendo iniciativas implantadas para monitorar custos e gastos na empresa	Corresponde às movimentações internas que procuram garantir um o controle de custos e gastos nas ações organizacionais

Programa de Monitoramento de Custos e Gastos
Integrar sistemas de planejamento (contratação, orçamentário..)
Gestão de Custos



**Meta do Indicador
OE 2.3**

2024	2025	2026	2027
26%	47%	68%	100%

Perspectiva GOVERNANÇA E GESTÃO

A Infra S.A transcende a esfera meramente administrativa. Como um pilar essencial para o sucesso institucional, estabelece diretrizes, promove a transparência e assegura a

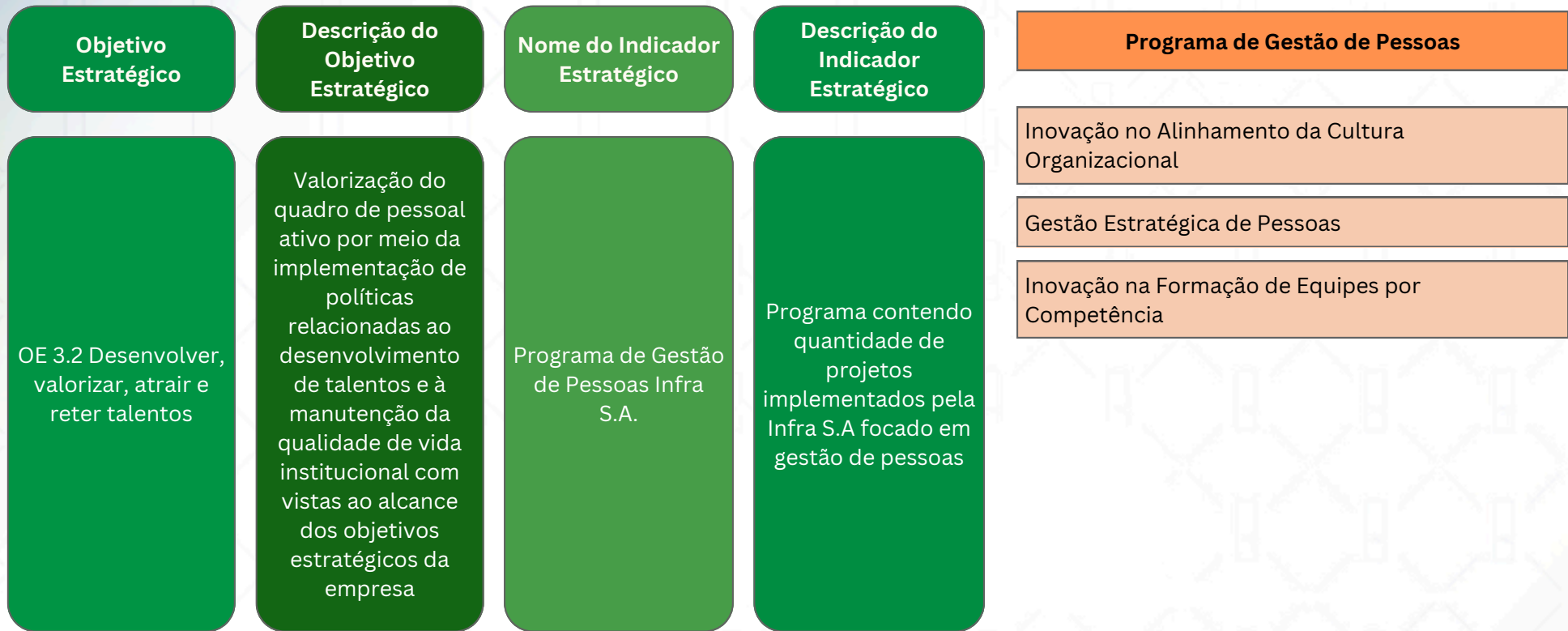
responsabilidade dos recursos públicos voltados para o fortalecimento da confiança dos clientes e da sociedade na busca pela excelência operacional em cumprimento da sua missão.

Objetivo Estratégico	Descrição do Objetivo Estratégico	Nome do Indicador Estratégico	Descrição do Indicador Estratégico	
OE 3.1 Aperfeiçoar os serviços e a infraestrutura de tecnologia da informação e comunicação, bem como a segurança das informações	Inovar a tecnologia nos serviços prestados pela Infra S.A e robustecer a infraestrutura de TI para processar dados de forma eficaz e eficiente	Programa de implantação de Inovações de TI	Projetos desenvolvidos pela Infra S.A que atendam a inovação tecnológica para ambiente externo e interno	Programa de Inovações Tecnológicas
				Segurança da Informação
				Soluções Tecnológicas (IA, FAQ Digital, Assistente Virtual...)



Meta do Indicador
OE 3.1

2024	2025	2026	2027
29%	47%	71%	100%



**Meta do Indicador
OE 3.2**

2024	2025	2026	2027
60%	78%	87%	100%

Objetivo Estratégico	Descrição do Objetivo Estratégico	Nome do Indicador Estratégico	Descrição do Indicador Estratégico	Programa integrado de Governança e Gestão da Infra S.A.
OE. 3.3 Aprimorar a governança e a integridade institucional	Desenvolver Governança Corporativa e Integridade relacionada visando o fortalecimento da Instituição de acordo as melhores práticas de mercado.	Programa integrado de governança e gestão da Infra S.A	Programa contendo projetos implementados pela Infra S.A que atendam requisitos de governança e gestão no âmbito da administração pública	<p>Aprimorar a Biblioteca Digital</p> <p>Aprimorar a Gestão de Riscos e Controles Internos</p> <p>Processos de Negócios</p> <p>Transparência Pública e Acesso à Informação</p>



Meta do Indicador
OE 3.3

2024	2025	2026	2027
65%	80%	95%	100%



Missão: Planejar, projetar e executar, de forma eficiente, sustentável e inovadora, a infraestrutura de transporte e logística do Brasil, buscando a melhoria de vida das pessoas.



Visão: Ser referência no Brasil, em planejamento e projetos de infraestrutura e logística.



- Excelência;
- Respeito à Vida;
- Eficiência Logística;
- Sustentabilidade;
- Integridade;
- Inovação;
- Valorização das pessoas.

Objetivo estratégico

Indicador

Meta 2024

RESULTADOS PARA A SOCIEDADE

OE 1.1 Viabilizar o desenvolvimento da infraestrutura de transportes, reduzindo os custos logísticos, promovendo a competitividade, os níveis de serviço e a segurança dos usuários

Programa Estruturante para o Setor - projetos de planejamento e do modal ferroviário

79%

OE 1.2 Consolidar a imagem institucional visando a evolução do negócio da Infra S.A.

Imagem Institucional

Programa de integração Institucional

68,51%

OE. 1.3 Implementar e valorizar as iniciativas ambientais e sociais

Programa Sustentável

55%

FOCO DE ATUAÇÃO

OE 2.1 Desenvolver, comercializar e gerir produtos/serviços visando geração de receitas

Receita de novos negócios

66%

OE 2.2 Promover a inovação e a melhoria contínua em estudos, projetos e obras de fomento e integração modal

Programa de Inovação no Setor

86%

OE. 2.3 Otimizar a gestão de custos e gastos

Programa de monitoramento de custos e gastos

26%

GOVERNANÇA E GESTÃO

OE 3.1 Aperfeiçoar os serviços e a infraestrutura de tecnologia da informação e comunicação, bem como a segurança das informações

Programa de Inovações Tecnológicas

29%

OE 3.2 Desenvolver, valorizar, atrair e reter talentos

Programa de Gestão de Pessoas

60%

OE. 3.3 Aprimorar a governança e a integridade institucional

Programa integrado de governança e gestão da Infra S.A

65%



INFRA S.A.